



內聯網系統  
學生家長及教職員用戶  
上載使用手冊

Revised on Aug 2008

## 簡介

為方便學校一次過匯入大量用戶資料，內聯網系統提供以 CSV 型式一次過匯入所有用戶資料，以便節省登記用戶的時間及減低出錯機會，另外學校亦可利用此功能進行每年學生升班的工作，以下將介紹各種使用方法。

## 學生資料

### 1. 新學生用戶輸入

學校可利用 CSV 檔案一次過輸入新入學學生資料，以及為在校學生進行升班工作，建議學校可一次過進行這些工作以便節省時間。

- 1: 於「系統行政」>「用戶管理」按「匯出現有用戶到 CSV 檔案」下載學生的 csv 檔

匯出現有的用戶到 CSV 檔案

用戶種類： 教職員  學生  家長

下載

查看說明

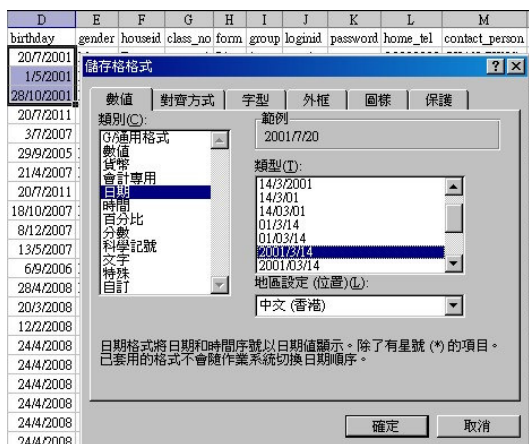
- 2: 之後以 Excel 開啓學生資料的 CSV 檔

	A	B	C	D	E	F	G	H	I	J	K	L	M	N	O	P	Q
1	samsid	name_zh	name_en	birthday	gender	houseid	class_no	form	group	loginid	password	home_tel	contact_person	barcode	idnumber	schoolid	eduid
2	1001	陳大文	CHAN TA	20/7/2001	M	B	1	P1	1a	cvra1		26666666	CHAN TUNG	101010	a1234567	152	p2456871-2
3	1002	歐文	AU MAN	1/5/2001	M	C	2	P1	1a	dvra2		26666600	AU WAI LING	101110	b2244457	153	p2680701-9
4	1003	陸永二	LUK WIN	28/10/2001	F	S	3	F1	1a	evra3		26663333	LUK YAN	111010	c7777702	154	p2719904-3

- 3: 新入學生則可以於空白位置輸入，由於輸入的是新用戶，所以須先設定密碼

	A	B	C	D	E	F	G	H	I	J	K	
1	samsid	name_zh	name_en	birthday	gender	houseid	class_no	form	group	loginid	password	
2	3020	趙民耀	CHIU MAN YIU	14/5/2001	M	C		1	P1	1a	csrb1	12345
3	3021	姚駿言	YIU CHUN YIN	28/11/2001	M	C		2	P1	1a	crcc2	23456
4	3022	歐嘉汶	AU KA MAN	5/3/2001	F	B		3	P1	1a	cqtd3	34567

下載後的 CSV 內教職員的出生日期格式會改變，請學校利用”儲存格式設定”重新更改日期格式為 YYYY/MM/DD，否則上載後資料將會出現錯誤。



如數值需要加"0"於前方(例如 SAMSID 前需要填上 0 記下數位，例如 00107，學校可利用"號"加於數值的兩邊，可避免 EXCEL 自行將 0 位刪去

\* 注意：於 CSV 檔內，以下資料**必須**輸入

A 欄：SAMS 識別碼(samsid) - 請在識別碼前加上 ' 符號 (例：'std01)

B 欄：中文名稱(name\_zh) - 請在中文名稱前加上" 符號 (例："學生 01)

C 欄：英文名稱(name\_en)

G 欄：學號(class\_no)

H 欄：級別(form)

I 欄：班別(group)

J 欄：用戶登入碼(loginid) - **必須**以細楷英文字母為首

K 欄：密碼(password) - 新用戶**必須**輸入，現有用戶的密碼可以**無須**輸入，否則會更改了現有用戶的密碼

## 2. 現有學生用戶升班

至於現有學生升班，學校只需要將現有學生的班級(FORM)及班別(GROUP)或班號更改便可 (如下圖)

	A	B	C	D	E	F	G	H	I	J
1	samsid	name_zh	name_en	birthday	gender	houseid	class_no	form	group	loginid
2	20071002	歐樂庭	AU LOK TING	25/1/1997	M	B	1	P2	2A	s2002s
3	20071004	陳雋琦	CHAN CHUN KEI	10/12/1997	M	B	2	P2	2A	s2132v
4	20071019	鄭鎮熙	CHENG CHUN HEI	4/8/1997	M	S	3	P2	2A	s2288u

完成後將該 CSV 上載至內聯網便成。

### 3. 離校學生

學校只需簡單步驟便能完成有關畢業生資料的整理工作，於更新 CSV 檔案時只需將檔案內畢業生的資料刪除，上載 CSV 時系統便會將用戶自動移至「舊學生」群組，於內聯網的用戶群組中便可看見，而之後匯出 CSV 檔案時不會出現那些用戶資料。

1	samsid	name_zh	name_en	birthday	gender	houseid	class_no	form	group	loginid
2	20071002	歐樂庭	AU LOK TING	25/1/1997	M	B				s2002s
3	20071004	陳雋琦	CHAN CHUN KEI	10/12/1997	M	B				s2132v
4	20071019	鄭鎮熙	CHEUNG CHUN HEI	4/8/1997	M	S				s2288u
5	20071022	"程瑞琳	CHEUNG SUI LAM		F					s20071022
6	20071025	"張朗星	CHEUNG LONG SING		M					s20071025
7	20071026	"張敏儀	CHEUNG MAN YEE		F					s20071026
8	20071027	"張佩賢	CHEUNG PUI YIN		F					s20071027

請注意:

1: 學生的 SAMSID 請以數字組別，避免加入英文字母

2: 不論學生或其他用戶的 SAMSID 均極之重要的項目，如非必要請勿改動，否則將有機會導至資料損壞或遺失

### 家長資料匯入

由於家長戶口與學生資料大致相同，所以學校可利用載有學生資料的 csv 檔進行家長資料匯入，

- 1: 首先學校可於「系統行政」>「用戶管理」按「從 csv 匯入用戶」下方「匯出現有的用戶到 CSV 檔案」選擇學生後按「下載」

上載 CSV 檔案	
用戶種類:	<input checked="" type="radio"/> 教職員 <input type="radio"/> 學生 <input type="radio"/> 家長
附加登入名:	<input type="text"/>
上載文件:	<input type="text"/> 瀏覽...
提交	
刪除已選之用戶	
用戶種類:	<input checked="" type="radio"/> 教職員 <input type="radio"/> 學生
提交	
匯出現有的用戶到 CSV 檔案	
用戶種類:	<input type="radio"/> 教職員 <input checked="" type="radio"/> 學生
下載	

## 2: 之後以 Excel 開啓學生資料的 CSV 檔

	A	B	C	D	E	F	G	H	I	J	K	L	M	N	O	P	Q
1	samsid	name_zh	name_en	birthday	gender	houseid	class_no	form	group	loginid	password	home_tel	contact_person	barcode	idnumber	schoolid	eduid
2	1001	陳大文	CHAN TAI	20/7/2001	M	B	1	P1	1a	cvra1		26666666	CHAN TUNG	101010	a1234567	152	p2456871-2
3	1002	歐文	AU MAN	1/5/2001	M	C	2	P1	1a	dvra2		26666600	AU WAI LING	101110	b2244457	153	p2680701-9
4	1003	陸永二	LUK WIN	28/10/2001	F	S	3	F1	1a	evra3		26663333	LUK YAN	111010	c7777702	154	p2719904-3

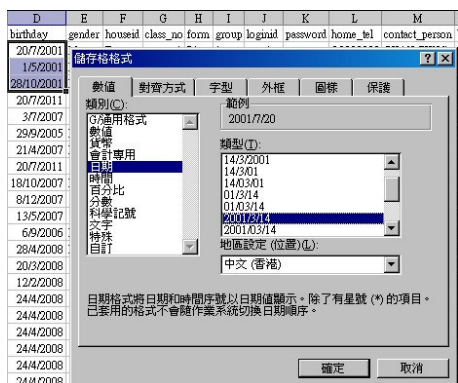
- a: 由於家長用戶基本上由學生用戶變更出來，所以只要稍作改動便可於「login ID」中的名稱前面加上”p”便可。為節省時間，學校可利用 Excel 功能中的”儲存格格式”設定，將整欄數值加上”p”字) 例如由”123”改成”P123”



- b: schoolid 及 eduid 為澳門學校專用，如澳門學校用戶則需要再為 eduid 前加上”p”字 (加入的方法可參考 A 項所提議的步驟)

- c: 由於對系統來說這些是新用戶，所以學校需要為各家長用戶設定密碼

- d: 下載後的 CSV 內教職員的出生日期格式會改變，請學校利用”儲存格格式設定”重新更改日期格式為 YYYY/MM/DD，否則上載後資料將會出現錯誤。



e: 如數值需要加”0”於前方(例如 SAMSID 前需要填上 0 記下數位，例如 00107，學校可利用”號加於數值的左邊，可避免 EXCEL 自行將 0 位刪去

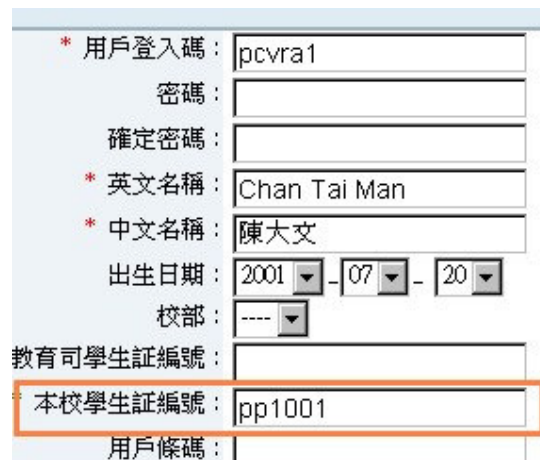
3: 然後將 CSV 檔儲存準備上載

4: 回到「從 csv 匯入用戶」介面中，選擇上載用戶類別為「家長」，將之前已改好的 csv 上載便可



上載CSV檔案	
用戶種類：	<input type="radio"/> 教職員 <input type="radio"/> 學生 <input checked="" type="radio"/> 家長
附加登入名：	<input type="text"/>
上載文件：	<input type="text"/> 瀏覽...
<input type="button" value="提交"/>	

5: 當上載完成後各家長戶口的校內學生證編號前將加上”pp”字樣，此乃系統正常程序，學校無需作出額外處理



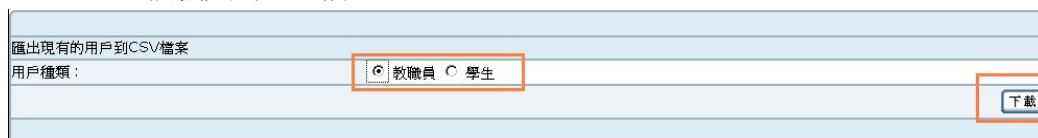
* 用戶登入碼：	pcvra1
密碼：	<input type="text"/>
確定密碼：	<input type="text"/>
* 英文名稱：	Chan Tai Man
* 中文名稱：	陳大文
出生日期：	2001 - 07 - 20
校部：	----
教育司學生証編號：	<input type="text"/>
本校學生証編號：	pp1001
用戶條碼：	<input type="text"/>

**請注意：**為了資料的安全問題著想，切勿改動 CSV 內其他數值（特別是 SAMSID），否則可導致資料遺失或損壞

## 教職員資料

學校如有新職員上任，除了可在內聯網介面進行用戶登記外，亦可利用 csv 檔一次輸入(例如同時有多位職員入職)

- 1: 於「系統行政」>「用戶管理」按「匯出現有用戶到 CSV 檔案」下載教職員的 csv 檔



匯出現有的用戶到CSV檔案

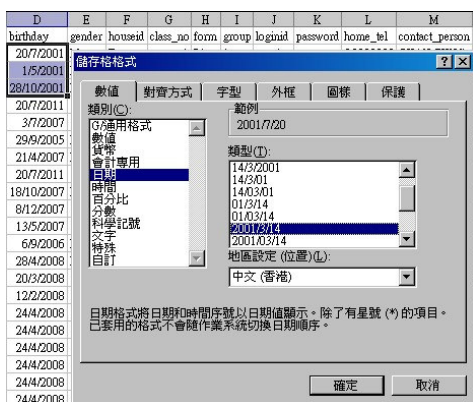
用戶種類： 教職員  學生

下載

- 2: 以 Excel 開啓檔案後輸入新入職職員資料 (必需輸入 SAMSID 及安排密碼)

	A	B	C	D	E	F	G	H	I	J	K	L	M
1	samsid	name_zh	name_en	birthday	gender	houseid	group	loginid	password	barcode	idnumber	schoolid	eduid
2	2001	趙永	CHIU WING	21/8/1968	M		teacher	wchiu01		100010	h1010123	099'	2252242-7
3	2002	梁嘉勇	LEUNG KA YUNG	30/11/1974	M		teacher	kyleung		101111	p4425321	112	4541189-2
4	2003	溫家強	Wan KA KEUNG	3/4/1977	M		teacher	kkwan		111100	a0204056	115	6682200-7
5	2004	李濂	LEE CHIT	5/9/1982	F		teacher	cl1982		101111	a3233333	119	6218452-0
6	2005	張胡文	CHEUNG WO MAN	20/9/1971	M		teacher	wmc10		110001	k1110008	126	2487521-9
7													
8													

- a: 下載後的 CSV 內教職員的出生日期格式會改變，請學校利用”儲存格式”重新更改日期格式為 YYYY/MM/DD，否則上載後資料將會出現錯誤。



\* 注意：於 CSV 檔內，以下資料**必須**輸入

A 欄：SAMS 識別碼(samsid) - 請在識別碼前加上 ' 符號 (例：'std01)

B 欄：中文名稱(name\_zh) - 請在中文名稱前加上" 符號 (例："學生 01)

C 欄：英文名稱(name\_en)

G 欄：組別名稱(group) - 如用戶為教師類別，請輸入” teacher”

J 欄：用戶登入碼(loginid) - **必須**以細楷英文字母為首

K 欄：密碼(password) - 新用戶**必須**輸入，現有用戶的密碼可以**無須**輸入，否則會更改了現有用戶的密碼

回到「從 csv 匯入用戶」中，選擇上載用戶群組為「教職員」，上載已新增用戶的 csv 檔

The screenshot shows a web interface with several tabs: 'Group Settings', 'User Settings', 'Restore Deleted Users', 'Import Users from CSV', 'Smart Management', 'Error User Settings', and 'Student Withdrawal Date'. The 'Import Users from CSV' tab is active. Below the tabs, there is a section titled 'Upload CSV File'. It includes a 'User Type' dropdown menu with three options: 'Teacher' (selected), 'Student', and 'Parent'. Below this are two input fields: 'Additional Login Name' and 'Upload File', with a 'Browse...' button next to the second field. A 'Submit' button is located at the bottom right of the form area.

### 請注意:

- 1: 如教職員於 csv 檔的”group”中一定必需輸入為 teacher
- 2: 不論學生或其他用戶的 SAMSID 均極之重要的項目，如非必要請勿改動，否則將有機會導至資料損壞或遺失

完

感謝參閱此手冊，如有任何查詢請以下列方法聯絡我們

myIT-School 技術支援部

電話：2358 2080

傳真：2898 1130

電郵：support@myit-school.net

myIT-School 網頁：http://www.myit-school.net

用戶手冊下載網址：<http://www.myit-schoolnet/usermanual>