



myProfile+ 學生成長檔系統 v3.5

基本設定

(學年及權限設定)

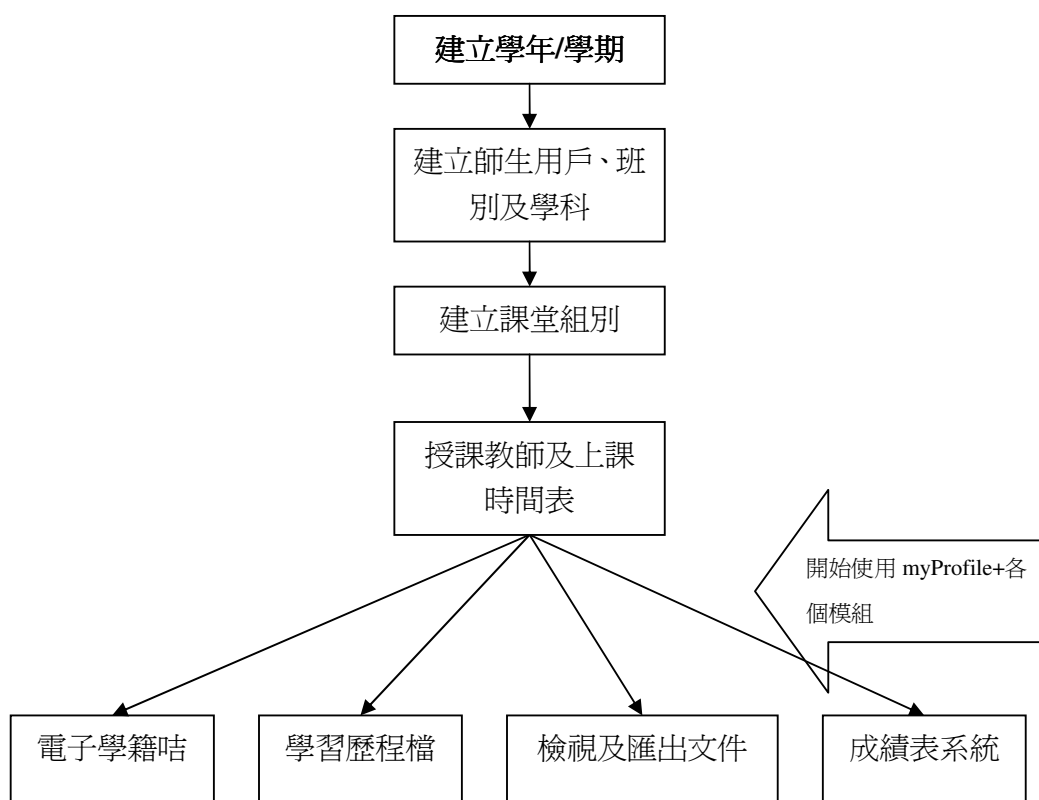
使用手冊

Revised on September 2008



設定學年/ 學期

當學校開始使用 myProfile+系統時，最先需要的便是設定學校 / 學年資料，所以這些基本資料需要輸入；另外因系統會處理及儲存大量學生重要 / 私隱資料，所以匯入用戶前有需要為用戶層級設定使用權限。當完成此項目設定後，便可按使用程序逐步設定，由建立用戶、學生的班別及課堂組別，然後便可開始使用 myProfile+各個模組，下圖為正式使用 myProfile+系統前的設定流程：



本手冊主要針對學年/學期及權限設定部份，學校如需要使用某個模組的整個使用流程可參考 myProfile+中各個模組的完整版使用手冊。

myProfile+介面及使用重點

登入畫面及首頁



當登入後便會進入系統首頁，所有可用模組將會顯示，而模組的數目則視乎學校有沒有選購，並非所有學校的首頁皆會相同。

首頁上方有主頁及登出鍵，右邊則有快捷列表可顯示當前所處的介面，以及能快捷前往其他模組，第二行黃色資訊列則顯示由學校發出的系統公告，右邊則顯示當前時間，以及為保安理由顯示對上一次的登入資料。



功能列

myProfile+以簡單概念讓用戶能清楚了解不同功能及使用權限，而用戶於不同的模組時左方功能列的使用項目亦有所不同。於左方的功能列表主要以三個使用模式作區分：



- 1: 設定層: 最上方的是系統資料設定，用以設定系統內不同模組及用戶資料，系統預設只有管理員級別的用戶才可看見及進入
- 2: 資料輸入層: 於列表中間的是資料匯入，用戶能在此匯入包括用戶、學生成績、操行等等的資料，系統預設教師級別的用戶可看見及輸入
- 3: 資料檢視及匯出層: 於列表下方則是檢視資料及匯出功能，可觀看自己的記錄、或匯出記錄至不同格式，學生用戶可看見及進入個人記錄部份、而其他層級用戶可按需要設定為可匯出資料

提示及警告

當用戶正使用不同功能時系統會將重點以提示或警告模式通知，當設定或使用某些項目時用戶會看見不同的圖示，而介面下方則顯示圖示的意思。

使用提示

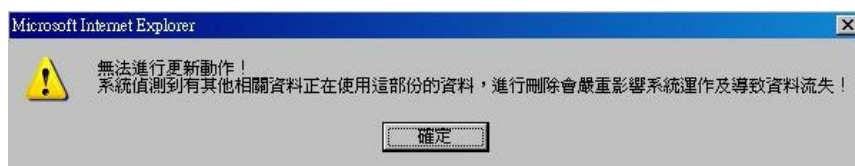


警告提示



系統安全性維護 – 「確認為最終輸入」

系統為保障學生資料的安全性，設定了「確認為最終輸入」這個選項，令用戶可鎖定某些項目以免被意外刪除，只有在選項未有資料輸入(如學科分數)的話才可按「重設為可輸入」解決，另外如個別設定或項目與學生用戶記錄有關連的話系統將拒絕刪除動作。當本手冊介紹有關需要此設定的項目時將以藍色標題提示。





於 myProfile+ 首頁內按「系統工具及帳戶管理」便可進入功能列，這功能列內容只有系統管理員級別用戶才能使用

1. 學校 / 學年設定

學校設定

校方需輸入有關學校的基本資料，包括學年、學期、學科及班別等設定。於功能列「系統資料設定」>「基本資料設定」進入主畫面

學校設定 學年設定 學科設定 班別設定

學校編號: 000000 *

學校名稱: (中文) 我的科技學校 *
(英文) My IT School *

學校類別: 幼稚園

學校授課制: 全日 *

教學語言: 中文

學校校徽 (JPG, JPEG): 編輯檔案 | 刪除檔案

學校校徽:

學社: 1. 紅 2. 黃 3. 藍 4. 綠 5. 紫

校址編號:

地址: (中文)
(英文)

電話號碼: 傳真號碼:

網址:

是否有使用WEBSAMS?: 是 否

系統種類: myProfile+ myProfile+ & 內聯網 myProfile+ & 微笑學與教平台

系統版本: Ver. 3.5x

更新版本: u10.7.2b

補丁版本: p20080219

專屬授權碼: C4CA4-23HSS-54RMF-LHNUA-PS3AG-HU9XQ

一些關於學校的基本資料可在此設定，例如校名、學校授課制、教學語言、學校地址等，完成後按右下方「儲存」便可。

學年設定

學校可在此設定有關學年、學段的項目，學校先輸入學年資料，然後設定該學年內的學期及學段。於功能列「系統資料設定」>「基本資料設定」>「學年設定」進入主畫面

主畫面分為兩部份，上半部份為學期，下半部份為學段（分別對應webSAMS中的學期T1, T2及學段A1, A2）

學校設定 **學年設定** 學科設定 班別設定

現在年度: 2006-2007 [01-09-2006 至 30-08-2007]
現在學期: 上學期
現在學段: 上學期學期中 [01-09-2006 至 30-08-2007]
顯示學年: 2006-2007 設定成現在學年

<input type="checkbox"/>	學期 (中文)	學期 (英文)	動作
<input type="checkbox"/>	上學期	1st Semester	
<input type="checkbox"/>	下學期	2nd Semester	

<input type="checkbox"/>	學期	學校	考試學校	學段時段	預設成績輸入時段	預設學生學習經歷輸入時段	設定成現在學段	設有模擬試	動作
<input type="checkbox"/>	上學期	上學期學期中	<input checked="" type="checkbox"/>	01-09-2006 至 30-08-2007	01-09-2006 至 30-08-2007	--	<input checked="" type="radio"/>	<input checked="" type="checkbox"/>	
<input type="checkbox"/>	上學期	上學期學期末	<input checked="" type="checkbox"/>	01-09-2006 至 30-08-2007	01-09-2006 至 30-08-2007	--	<input type="radio"/>	<input checked="" type="checkbox"/>	
<input type="checkbox"/>	下學期	下學期學期中	<input checked="" type="checkbox"/>	01-09-2006 至 30-08-2007	01-09-2006 至 30-08-2007	--	<input type="radio"/>	<input checked="" type="checkbox"/>	
<input type="checkbox"/>	下學期	下學期學期末	<input checked="" type="checkbox"/>	01-09-2006 至 30-08-2007	01-09-2006 至 30-08-2007	--	<input type="radio"/>	<input checked="" type="checkbox"/>	

設定為現在學年 / 學段

myProfile+容許學校輸入不同學年 / 學段的資料，所以在這裡可設定較早的學年，只要於主畫面左下方按「設定為現在學年」，後便可輸入該學年的學生資料、而剔選「設定為現在學段」便可輸入該學段的成績等資料。

建立學年

於主畫面最右下方按「新增學年」便可進入主畫面

上方為輸入學年年度，如輸入的為現學年可剔選「設定為現在學年」，下方則輸入學年時期，按下輸入格右方的日曆圖案便可顯示年曆選擇，完成後按「儲存」

學校設定 學年設定 學科設定 班別設定

學年: 2008-2009 ✓ (YYYY-YYYY) 設定成現在學年

學年時段: -- 至 --

JULY 2008

S	M	T	W	T	F	S
		1	2	3	4	5
6	7	8	9	10	11	12
13	14	15	16	17	18	19
20	21	22	23	24	25	26
27	28	29	30	31		

說明: 編輯

返回 儲存

完成後可分別按學期及學段部份的「新增」鍵輸入餘下資料。

現在年度: 2008-2009 [01-09-2008 至 15-07-2009]

現在學期: --

現在學校: -- [--]

顯示學年: 2008-2009 設定成現在學年

學期 (中文) 學期 (英文) 動作

沒有任何資料紀錄

刪除 新增

學期 學校 考試學校 學段時段 預設成績輸入時段 預設學生學習經歷輸入時段 設定成現在學校 設有模擬試 動作

沒有任何資料紀錄

刪除 新增

設定學期/學段

按學期部份的「新增」鍵便可進入介面，輸入學期名稱按「儲存」便可。

學校設定 學年設定 學科設定 班別設定

現在年度: 2008-2009

學期名稱: (中文) 下學期 ✓
(英文) 2nd semester ✓

返回 儲存

完成學期設定後便可輸入學段，於下方學期/學段部份中按「新增」便可進入主畫面

學校設定 學年設定 學科設定 班別設定

現在年度: 2008-2009

學期: 請選擇... *
請選擇...
 上學期 學期中

學校名稱: *

學段時段: -- 至 --

設定成現在學段: 是 否

設定成考試: 統測 考試

設有模擬試: 是 否

預設成績輸入時段: -- 至 --

預設學生學習經歷輸入時段: -- 至 --

[返回](#) [儲存](#)

於「學期」中可選擇學段屬於那一個學期，另外學校可設定該學段是否為現時學段、該學段設有考試還是統測以及有否模擬試，最後設定可輸入成績及學生學習歷程的時段後按「儲存」便可。

管理各學年/學段等資料

已輸入的學年/學段等資料皆可更改，於主畫面最下方按「編輯學年」便可更改當前學年的資料。如要改動學期/學段資料，可於項目右方按下編輯圖案進入介面，但若該學段內已輸入學生資料的話項目將會被鎖上。

設定成現在學段	設有模擬試	動作
<input type="radio"/>	✗	
<input type="radio"/>	✓	
<input type="radio"/>	✗	

複製學年資料

為方便學校可將同樣的設定轉移至新學年使用，學校可於主畫面左下方按「複製上一學年設定」便可將上一學年的學段設定複製，省卻重新設定的時間

[複製上一學年設定](#)
[設定成現在學年 & 學段](#)
[移除學年](#)
[編輯學年](#)
[新增學年](#)


2. 權限及保安設定

學校可為不同級別的用户設定使用權限，包括進入系統設定、瀏覽或匯出記錄等，而當中涉及資料保安及私隱問題，建議只交由系統管理員負責設定。



於功能列「權限及保安設定」>「權限設定」進入主畫面，選擇需要設定的群組後便可進入權限設定介面



於介面內則顯示與 myProfile+ 各個模組相關的使用功能，學校可按需要設定不同級別的用户所能進入或使用的功能，左邊的「基本模組」表示 myProfile+ 內基本項目設定，右邊的「插件/校本模組」則按學校選購模組的款式而顯示相關設定。當中項目右邊顯示感嘆符號  則表示該項目涉及個人資料，不建議讓系統管理員以外的用戶進入或使用。

設定畫面下方將有警告提示用戶

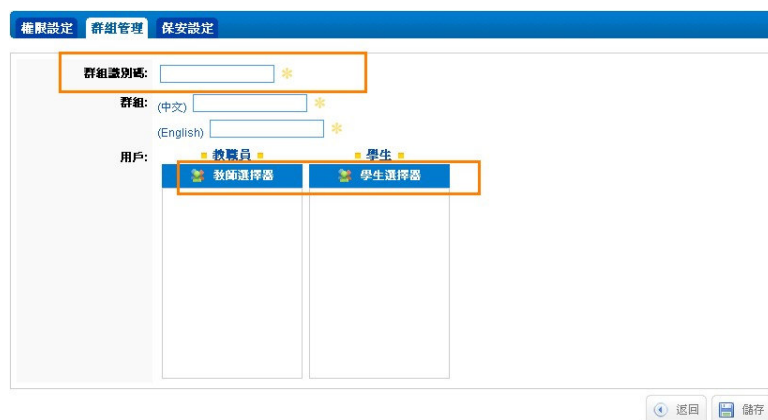


群組管理

學校可為個別用戶設定群組，按群組而設定不同權限以便管理，於功能列「權限及保安設定」>「群組設定」進入主畫面



學校可新增群組或編輯已有群組，於現有群組左邊剔選後可選擇刪除、或按右邊「動作」進入編輯介面，如要新增群組可按右下方「新增」進入設定介面



上方包括校方自行安排的群組識別碼、以及中英文名稱均是必需輸入（以*圖案提示），下方則選擇用戶名單，按「教師選擇器」或「學生選擇器」便會彈出選擇器視窗



用戶選擇器介面主要分為三個部份，左邊的是所有用戶的列表，學校可在此自行尋找用戶，按「新增」或「全選」選擇所有人；中間的是搜尋列表，學校可輸入個別字（中/英皆可）搜尋用戶，同樣可逐個輸入或全選；最右方則是已選擇的用戶，如有需要可按「移除」修改名單，最後按「確定」儲存，設定群組後學校可回到「權限設定」為之前新增的群組設定權限。

保安設定

學校可於登入畫面設定保安驗證碼，於功能列「權限及保安設定」>「保安設定」進入主畫面



驗證碼的長度可由六位至十位不等，而等級低時則全由數字組合，至中或高程度時會加入英文字母的組合。完成後於登入時便會多了驗證碼輸入



完

感謝參閱此手冊，如有任何查詢請以下列方法聯絡我們

myIT-School 技術支援部

電話：2358 2080

傳真：2898 1130

電郵：support@myit-school.net

myIT-School 網頁：http://www.myit-school.net

用戶手冊下載網址：http://www.myit-schoolnet/usermanual