



myProfile+ 學生成長檔系統 v3.5

大量匯入資料

使用手冊

Revised on October 2008



myProfile+用戶手冊系列

感謝閣下使用 myProfile+系統，爲了讓用戶更快捷地掌握 myProfile+系統的使用方法，我們特意設計一整系列的用戶手冊，讓用戶按需要而參考所需項目，縮短於厚厚的手冊中搜尋合適內容的時間。

myProfile+介面及使用重點

登入畫面及首頁



當登入後便會進入系統首頁，所有可用模組將會顯示，而模組的數目則視乎學校有沒有選購，並非所有學校的首頁皆會相同。

首頁上方有主頁及登出鍵，右邊則有快捷列表可顯示當前所處的介面，以及能快捷前往其他模組，第二行黃色資訊列則顯示由學校發出的系統公告，右邊則顯示當前時間，以及爲保安理由顯示對上一次的登入資料。



功能列

myProfile+以簡單概念讓用戶能清楚了解不同功能及使用權限，而用戶於不同的模組時左方功能列的使用項目亦有所不同。於左方的功能列表主要以三個使用模式作區分：



- 1: 設定層: 最上方的是系統資料設定，用以設定系統內不同模組及用戶資料，系統預設只有管理員級別的用戶才可看見及進入
- 2: 資料輸入層: 於列表中間的是資料匯入，用戶能在此匯入包括用戶、學生成績、操行等等的資料，系統預設教師級別的用戶可看見及輸入
- 3: 資料檢視及匯出層: 於列表下方則是檢視資料及匯出功能，可觀看自己的記錄、或匯出記錄至不同格式，學生用戶可看見及進入個人記錄部份、而其他層級用戶可按需要設定為可匯出資料

提示及警告

當用戶正使用不同功能時系統會將重點以提示或警告模式通知，當設定或使用某些項目時用戶會看見不同的圖示，而介面下方則顯示圖示的意思。

使用提示

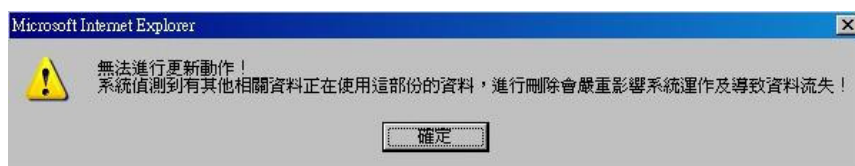


警告提示



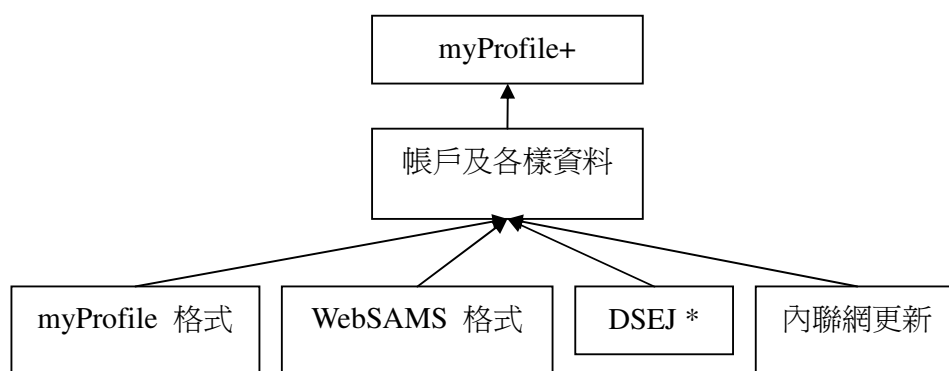
系統安全性維護 – 「確認為最終輸入」

系統為保障學生資料的安全性，設定了「確認為最終輸入」這個選項，令用戶可鎖定某些項目以免被意外刪除，只有在選項未有資料輸入(如學科分數)的話才可按「重設為可輸入」解決，另外如個別設定或項目與學生用戶記錄有關連的話系統將拒絕刪除動作。當本手冊介紹有關需要此設定的項目時將以藍色標題提示。



大量匯入 – 節省大量時間

myProfile+除了提供網上介面建立用戶的方法外，亦提供大量匯入功能。無論於任何階段、任何模組，當輸要處理大量師生資料時便需要簡單有效的輸入方法，以簡單步驟匯入各種不同的資料，而且支援不同的檔案格式，省下時間可處理其他更重要事項。



*: 澳門學校適用



學校可利用匯入功能一次過將大量用戶資料傳至 myProfile+系統中，以下將簡單幾種不同的匯入方法。

於左方功能列的中間「資料輸入」內可見到「大量匯入資料」，進入後可匯入大量資料包括用戶資料、班別/班級設定、學生成績、課外活動及其他活動記錄等，按下「匯入」後便會按不同用戶的資料匯入方式彈出有關項目的提示訊息、匯入時注意的事項以及檔案範本。在這裡先介紹如何匯入學生及教職員用戶等重要資料。

為方便學校以不同形式輸入用戶資料，myProfile+因應不同項目提供了 4 個匯入方法，分別為 myProfile+格式(XLS)、WebSAMS 格式(XLS)、為澳門學校而設的 DSEJ 格式(CSV)以及經內聯網系統匯入(適用於正使用內聯網系統的學校)，學校可按需要選擇其中一種方式輸入資料。

匯入介面主頁，用戶可於 myProfile+任何一個模組中左方的功能列，前往「資料輸入層」便可找到「大量匯入」進入這頁

	XLS 資料匯入 (myProfile+ 格式)	XLS 資料匯入 (WebSAMS 格式)	從內聯網更新	最後更新日期
1. 學生資料	匯入	匯入	更新	2008-09-10 12:24:51
2. 學生相片	匯入			--
3. 健康紀錄	匯入			--
4. 體健紀錄	匯入			--
5. 學期身高體重紀錄	匯入			--
6. 教職員資料	匯入		更新	2008-09-10 11:05:51
7. 班級設定 - WebSAMS Doc: (R-SCH002-C)	匯入	匯入	更新	2008-09-10 10:25:59
8. 班別設定 - WebSAMS Doc: (R-SCH002-C)	匯入	匯入	更新	2008-09-10 10:28:17
9. 班別學生設定 - WebSAMS Doc: (R-STU008-C)	匯入	匯入	更新	2008-09-10 12:26:36
10. 班主任資料數據 - WebSAMS Doc: (R-SCH006-C)		匯入		--
11. 教師課擔 - WebSAMS Doc: (R-SCH008-C)		匯入		--

1. myProfile+格式

學校於初次使用時可利用 myProfile 格式的 XLS 檔案大量輸入學生/教職員用戶資料，比較於 myProfile 平台逐個輸入能節省大量時間。

學生用戶

學校於「XLS 匯入資料(myProfile+格式)」中的學生資料欄目按「匯入」便會彈出提示。



備註欄將顯示匯入有關資料時需留意的事項，在此畫面亦可下載 XLS 範本，學校可按範本內的預設欄位輸入資料，完成後可於下方「單一檔案上載」上載用戶資料。

當使用 Excel 開啓該 XLS 範本檔案後便可看到預設欄目，當中必需的資料如下:

	A	B	C	D	E	F
1	學生編號	註冊編號	學生姓名	學生姓名 (English)	登入名稱	密碼
2	A-12345678-9	12345	陳大文	Chan Tai Man	login_1234	pwd_1234
3						
4						

學生編號: 教育局學生編號 (STRN)

註冊編號: 校方的學生註冊編號 (如有使用內聯網的用戶請輸入 SAMSID)

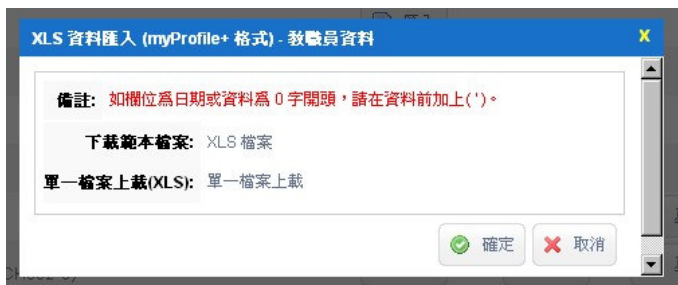
學生姓名: (中/英文)

登入名稱: 學生登入時使用的名稱, 如有英文字請使用細階密碼

至於其他欄目則關於用戶的個人資料, 學校可按需要決定是否輸入, 輸入後於學生資料, 或該學生登入系統後均可查閱。

教職員資料

學校於「XLS 匯入資料(myProfile+格式)」中的教職員資料欄目按「匯入」便會彈出提示。



按「教職員資料」右方 myProfile+格式的匯入鍵後便可下載 XLS 範本檔案, 開啓後可按預設欄目輸入

	A	B	C	D	E	F
1	教職員編號	教職員姓名 (中文)	教職員姓名 (English)	類別 (0: 職員, 1: 教師, 2: 系統管理員, 3: 其他)	登入名稱	密碼
2	A-12345678-9	陳大文	Chan Tai Man	3	login_1234	pwd_1234
3						

教職員編號: 校方設定的職員編號 (如有使用內聯網的用戶請輸入 SAMSID)

教職員姓名: 中/英文名

類別 : 用戶類別, 職員請輸入 0、教師請輸入 1、系統管理員請輸入 2、其他請輸入 3

登入名稱 : 用戶登入名稱, 請使用細階密碼

至於其他欄目則關於用戶的個人資料, 學校可按需要決定是否輸入, 輸入後於教職員資料, 或該用戶登入系統後均可查閱。

班級設定

按「班級設定」右方 myProfile+ 格式的匯入鍵後便可下載 XLS 範本檔案，開啓後便可按預設欄目輸入：

	A	B
1	班級名稱	班級名稱 (英文)
2	中一	Form 1
3	中二	Form2
4	中三	Form3
5	中四	Form4
6	中五	Form5
7	中六	Form6
8	中七	Form7
9		

班別設定

一如班級設定的方法，下載 XLS 檔案便可按預設欄目輸入

	A	B	C
1	班級名稱	班別名稱 (中文)	班別名稱 (英)
2	中一	1A	1A
3	中一	1B	1B
4	中一	1C	1C
5	中二	2A	2A
6	中二	2B	2B
7	中二	2C	2C
8	中三	3A	3A
9	中三	3B	3B
10	中三	3C	3C
11	中四	4A	4A
12	中四	4B	4B
13	中四	4C	4C
14	中五	5A	5A

班別學生設定

按「班別學生設定」右方 myProfile+ 格式的匯入鍵後便可下載 XLS 範本檔案，開啓後便可按預設欄目輸入：

	A	B	C	D
1	學生編號	班別	班號	學生名稱
2	901	1A		1 學生1
3	902	1A		2 學生2
4	903	1A		3 學生3
5	904	1A		4 學生4
6	905	1A		5 學生5
7	906	1A		6 學生6
8	907	1A		7 學生7
9	908	1A		8 學生8
10	909	1A		9 學生9
11	910	1A		10 學生10
12				

每年當新學年將開始時，學校亦可利用此檔案更新學生的班別資料。

2. WebSAMS 格式

學校可利用從 WebSAMS 下載的檔案上載至 myProfile+ 系統

學生資料

按「學生資料」右方 WebSAMS 格式的匯入鍵後便會顯示提示

XLS 資料匯入 (WebSAMS 格式) - 學生資料

資料一經同步，有機會因設定資料不當而令系統無法正常運作。
真的「匯入 WEBSAMS 資料」嗎？

備註： 請在 WEBSAMS 執行以下 <SQL 語句>，並將檔案儲存成 XLS 檔案，然後上存。

單一檔案上載： 單一檔案上載

系統會提示學校於 WebSAMS 下載檔案前先執行指定的 SQL 指令語句，按下便可顯示內容，學校將內容複製至 WebSAMS 執行成功後下載 XLS 檔案便可上載。

SQL 語句 - TXT_STUDENT_INFO

```
SELECT U.STRN, U.REGNO, U.HKID, U.CLASSNAME, U.CLASSNO, U.CHNAME, U.ENNAME, dateFormat(U.DOB, 'YYYY-MM-DD') as 'DOB', U.SEX, U.POB, U.NATIONALITY, U.HOMETEL, min(U.TCLASSCODE) as 'FIRSTCLASSCODE', dateFormat(min(U.FIRSTATTDATE), 'YYYY-MM-DD') as 'FIRSTATTDATE', U.SCHFROM, U.PCHNAME, U.PENNAME, U.OCCUPATION as 'PARENT OCCUPATION', U.RELATION as 'STUDENT RELATION', U.EMERGENCYPHONE, U.EMERGENCYPHONE, U.ENFLATNO, U.ENFLOORNO, U.ENBLKNO, U.ENBUILDNO, U.ENESTATE, U.ENSTREET, U.ENDISTRIC, U.EN_DES, U.CHFLATNO, U.CHFLOORNO, U.CHBLKNO, U.CHBUILDNO, U.CHESTATE, U.CHSTREET, U.CHDISTRICT, U.CH_DES FROM (SELECT S.STRN, S.REGNO, S.HKID, C.CLASSNAME, S.CLASSNO, S.CHNAME, S.ENNAME, S.DOB, S.SEX, S.POB, S.NATIONALITY, S.HOMETEL, T.CLASSCODE as 'TCLASSCODE', T.FIRSTATTDATE, S.SCHFROM, P.CHNAME as 'PCHNAME', P.ENNAME, P.PENNAME as 'PENNAME', P.OCCUPATION, P.RELATION, P.EMERGENCYPHONE, S.ENFLATNO, P.ENFLATNO, P.ENFLOORNO, P.ENBLKNO, P.ENBUILDNO, P.ENESTATE, P.ENSTREET, P.ENDISTRIC, H.EN_DES, P.CHFLATNO, P.CHFLOORNO, P.CHBLKNO, P.CHBUILDNO, P.CHESTATE, P.CHSTREET, P.CHDISTRICT, H.CH_DES, S.SCHYEAR, S.CLASSLVL FROM VW_STU_LATESTSTUDENT S, TB_SCH_SCHCLASS C, TB_HSE_COMMON H, TB_STU_PARENT P, TB_STU_STUSCHREC T WHERE S.SUID = C.SUID AND S.SCHYEAR = C.SCHYEAR AND S.SCHLVL = C.SCHLEVEL AND S.SCHSESS = C.SCHSESS AND S.CLASSLVL = C.CLASSLEVEL AND S.CLASSCODE = C.CLASSCODE AND H.SUID = P.SUID AND S.STUID = T.STUID AND H.TB_ID = AREACD AND H.CODE_ID = P.AREACODE AND S.SUID = P.SUID AND S.STUID = P.STUID AND P.SAMEADDRASSTUDENT = 1 UNION SELECT S.STRN, S.REGNO, S.HKID, C.CLASSNAME, S.CLASSNO, S.CHNAME, S.ENNAME, S.DOB, S.SEX, S.POB, S.NATIONALITY, S.HOMETEL, T.CLASSCODE as 'TCLASSCODE', T.FIRSTATTDATE, S.SCHFROM, P.CHNAME as 'PCHNAME', P.ENNAME as 'PENNAME', P.OCCUPATION, P.RELATION, P.EMERGENCYPHONE, S.ENFLATNO, S.ENFLOORNO, S.ENBLKNO, S.ENBUILDNO, S.ENVILLAGEESTATE, ENESTATE, S.ENSTREET, S.ENDISTRIC, H.EN_DES, S.CHFLATNO, S.CHFLOORNO, S.CHBLKNO, S.CHBUILDNO, S.CHVILLAGEESTATE, CHESTATE, S.CHSTREET, S.CHDISTRICT, H.CH_DES, S.SCHYEAR, S.CLASSLVL FROM VW_STU_LATESTSTUDENT S, TB_SCH_SCHCLASS C, TB_HSE_COMMON H, TB_STU_PARENT P, TB_STU_STUSCHREC T WHERE S.SUID = C.SUID AND S.SCHYEAR = C.SCHYEAR AND S.SCHLVL = C.SCHLEVEL AND S.SCHSESS = C.SCHSESS AND S.CLASSLVL = C.CLASSLEVEL AND S.CLASSCODE = C.CLASSCODE AND H.SUID = P.SUID AND S.STUID = T.STUID AND H.TB_ID = AREACD AND H.CODE_ID = S.AREACODE AND S.SUID = P.SUID AND S.STUID = P.STUID AND P.SAMEADDRASSTUDENT = 1 AND S.SCHLVL = '1' AND S.SCHSESS = '3') U WHERE U.SCHYEAR = ? GROUP BY U.STRN, U.REGNO, U.HKID, U.CLASSNAME, U.CLASSNO, U.CHNAME, U.ENNAME, U.DOB, U.SEX, U.POB, U.NATIONALITY, U.HOMETEL, U.SCHFROM, U.PCHNAME, U.PENNAME, U.OCCUPATION, U.RELATION, U.EMERGENCYPHONE, U.ENFLATNO, U.ENFLOORNO, U.ENBLKNO, U.ENBUILDNO, U.ENESTATE, U.ENSTREET, U.ENDISTRIC, U.EN_DES, U.CHFLATNO, U.CHFLOORNO, U.CHBLKNO, U.CHBUILDNO, U.CHESTATE, U.CHSTREET, U.CHDISTRICT, U.CH_DES, SCHYEAR, CLASSLVL ORDER BY U.CLASSLVL, U.CLASSNAME, U.CLASSNO ASC
```

班級設定

按「班級設定」右方 WebSAMS 格式的匯入鍵後便會顯示提示，學校將下載後的 Excel XLS 檔案便可上載

XLS 資料匯入 (WebSAMS 格式) - 班級設定

WebSAMS Doc: (R-SCH002-C)

資料一經同步，有機會因設定資料不當而令系統無法正常運作。
真的「匯入 WEBSAMS 資料」嗎？

備註： 請在 WEBSAMS 下載 <班級設定> 文件 (XLS 格式)，然後上存。

單一檔案上載： 單一檔案上載

班別設定

按「班別設定」右方 WebSAMS 格式的匯入鍵後便會顯示提示，學校將下載後的 Excel XLS 檔案便可上載

XLS 資料匯入 (WebSAMS 格式) - 班別設定
- WebSAMS Doc: (R-SCH002-C)

i 資料一經同步，有機會因設定資料不當而令系統無法正常運作。
真的「匯入 WEBSAMS 資料」嗎？

備註: 請在 WEBSAMS 下載「班別設定」文件 (XLS 格式)，然後上存。

單一檔案上載: 單一檔案上載

班別學生設定

按「班別學生設定」右方 WebSAMS 格式的匯入鍵後便會顯示提示，學校將下載後的 Excel XLS 檔案便可上載。

每年當新學年將開始時，學校亦可利用此檔案更新學生的班別資料。

3: DSEJ 格式 (澳門教育局格式, 澳門學校專用)

此項目乃專為澳門地區學校使用，匯入時介面將顯示重要訊息。

匯入學生資料

CSV 資料匯入 (DSEJ 格式) - 學生資料
- DSEJ DBF: [studmain.dbf]

備註: 支援澳門教育暨青年局文件 [studmain.dbf]

* CODE (學生編號) 與 CHECKDIGIT (校驗位) 組合為主鍵 (i.e. CODE-CHECKDIGIT)。
如資料庫沒有該學生資料，系統會自動新增，並以這個主鍵組合 (i.e. CODE: 9876543, CHECKDIGIT: 2, Login/Password: 9876534-2) 作為登入名稱及密碼！
如欄位為日期或資料為 0 字開頭，請在資料前加上 '('。

單一檔案上載 (CSV): 單一檔案上載

匯入教職員資料

CSV 資料匯入 (DSEJ 格式) - 教職員資料
- DSEJ DBF: [stafmain.dbf / teachmai.dbf]

類別: 教師 (teachmai.dbf) 教職員 (stafmain.dbf)

備註: 支援澳門教育暨青年局文件 [stafmain.dbf / teachmai.dbf]

* CODE (教職員編號) 與 CHECKDIGIT (校驗位) 組合為主鍵 (i.e. CODE-CHECKDIGIT)。
如資料庫沒有該教職員資料，系統會自動新增，並以這個主鍵組合 (i.e. CODE: 9876543, CHECKDIGIT: 2, Login/Password: 9876534-2) 作為登入名稱及密碼！
如欄位為日期或資料為 0 字開頭，請在資料前加上 '('。

單一檔案上載 (CSV): 單一檔案上載

4. 內聯網更新

如學校已使用本公司的內聯網系統，輸入用戶則更為方便，學校只需要於「從內聯網更新」中按下便能自動由內聯網中將現有用戶一次過匯入至 myProfile+系統中。

班別關聯設定

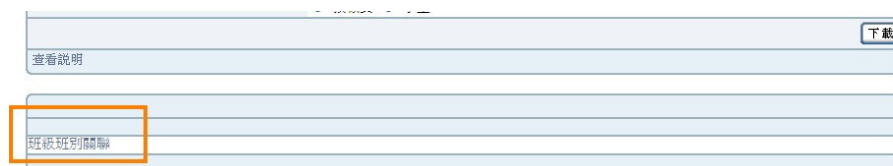
當校方於內聯網已建立學生用戶及班別後，請務必確保已設定「班級班別關聯」才能成功將學生+用戶及所屬班級匯入至 myProfile+系統中。

1: 於內聯網中 進入「系統行政」>「用戶設定」>「從 CSV 匯入用戶」



The screenshot shows the 'System Administration' (系統行政) interface. The breadcrumb path is '系統行政 > 用戶管理'. The 'Import Users from CSV' (從 CSV 匯入用戶) option is highlighted with an orange box. Below this, there is a form for uploading a CSV file. The form includes fields for 'System Existing Staff' (13), 'Students' (1657), and 'Parents' (19). The 'User Type' (用戶種類) is set to 'Teacher' (教師員). There are instructions for adding parents and updating the CSV file. An orange arrow points from the 'Import Users from CSV' button to the 'Class-Subject Linkage' (班級班別關聯) option in the bottom navigation bar.

2: 於介面最底的地方選擇「班級班別關聯」



The screenshot shows the bottom navigation bar of the interface. The 'Class-Subject Linkage' (班級班別關聯) option is highlighted with an orange box. Other options include 'Download' (下載) and 'View Instructions' (查看說明).

3: 進入後可見到已設定的班級班別關聯，系統提供了自動配對及人手配對兩個方法。

自動配對

如未經設定，可根據下方由系統自行擬定的模式設定，按「確定」便可套用該設定

系統管理 > 用戶管理

群組設定 | 用戶設定 | 還原刪除用戶 | **從Excel匯入用戶** | 智能咕管理 | 錯誤設定用戶 | 學生退學日期

班級班別關聯	
現有配對	
班級	班別
沒有記錄	

返回

自動配對	
班級	班別
philip_test	=> 1A
小三	=> 5A, 5B, 5C, 5D
小六	=> 6C
	=> s0a
中	=> 1A, S1A, S1B, S1C, S1D, S1E, S1F
中二	=> S2A, S2B, S2C, S2D, S2E, S2F
中二	=> 3B, S3A, S3B, S3C, S3D, S3E, S3F
中四	=> S4A, S4B, S4C, S4D, S4E, S4F
中五	=> 5A, 5B, 5C, 5D, S5A, S5B, S5C, S5D, S5E, S5F
中六	=> 6C, S6A, S6B, S6C, S6D
中七	=> s7a

確定

選擇配對

班級: 中六

班別: 1A

確定

完成後上方將顯示已配對的班級班別資料

系統管理 > 用戶管理

群組設定 | 用戶設定 | 還原刪除用戶 | **從CSV匯入用戶** | 智能咕管理 | 錯誤設定用戶 | 學生退學日期

班級班別關聯	
現有配對	
班級	班別
philip_test	=> 1A
小五	=> 5A, 5B, 5C, 5D
小六	=> 6C
	=> s0a
中一	=> 1A, S1A, S1B, S1C, S1D, S1E, S1F
中二	=> S2A, S2B, S2C, S2D, S2E, S2F
中三	=> S3A, S3B, S3C, S3D, S3E, S3F
中四	=> S4A, S4B, S4C, S4D, S4E, S4F
中五	=> 5A, 5B, 5C, 5D, S5A, S5B, S5C, S5D, S5E, S5F
中六	=> 6C, S6A, S6B, S6C, S6D
中七	=> s7a

返回

人手配對

如要自行安排設定可往介面最下方的列表，先選擇班級，然後按右邊的加號

中四	=>	S4A, S4B, S4C, S4D, S4E, S4F
中五	=>	5A, 5B, 5C, 5D, S5A, S5B, S5C, S5D, S5E, S5F
中六	=>	6C, S6A, S6B, S6C, S6D
中七	=>	s7a

確定

選擇配對

班級: 小六

班別: 6C

確定

然後出現下圖的畫面，再按位於班別右邊的加號後便可於列表選擇所需班別

中六	=>	6C, S6A, S6B, S6C, S6D	S4D	
中七	=>	S7a	S4E	
			S4F	
			S5A	
			S5B	
			S5C	
			S5D	

選擇配對

班級：小六 班別：6C

小六(班級) => (班別)

完成選擇後下方將即時顯示已選擇的設定，再按「確定」，介面最上方將顯示已配對的班級班別資料（一如自動配對完成後的效果）

選擇配對

班級：小六 班別：S6C

小六(班級) => (班別) S6A S6B S6C

完成設定後便可回到 myProfile+系統選擇從內聯網更新學生及班級資料。

myProfile+ 3.5xExa (v10.10.1c - p20081014) 用戶名稱: myIT-School 系統管理員 系統平台: 基本設定 & 帳戶管理 網站地圖

系統公告: 沒有任何資料紀錄 您最後一次登入本網址是: 2008-10-30 14:49:00 [IP: 192.168.1.100] 2008年10月30日 星期四 下午5時28分

基本設定 & 帳戶管理 系統資料設定 資料輸入 大量匯入資料 檔案紀錄及數據統計

	XLS 資料匯入 (myProfile+ 格式)	XLS 資料匯入 (WebSAMS 格式)	從內聯網更新	最後更新日期
1. 學生資料	<input type="button" value="匯入"/>	<input type="button" value="匯入"/>	<input type="button" value="更新"/>	2008-09-10 12:24:51
2. 學生相片	<input type="button" value="匯入"/>			--
3. 健康紀錄	<input type="button" value="匯入"/>			--

新學年如何升班?

當使用內聯網的學校已為內聯網學生用戶進行升班程序後，只需回到 myProfile+ 的匯入介面，順序更新師生的資料便可。

大量匯入資料

	XLS 資料匯入 (myProfile+ 格式)	XLS 資料匯入 (WebSAMS 格式)	從內聯網更新	最後更新日期
1. 學生資料				2008-08-05 14:29:08
2. 學生相片				2007-01-18 12:15:42
3. 健康紀錄				2008-01-30 17:04:23
4. 體健紀錄				2008-01-30 17:12:21
5. 學期身高體重紀錄				--
6. 教職員資料				2008-01-30 17:43:03
7. 班級設定 - WebSAMS Doc: (R-SCH002-C)				2008-01-30 17:47:45
8. 班別設定 - WebSAMS Doc: (R-SCH002-C)				2008-01-30 17:53:13
9. 班別學生設定 - WebSAMS Doc: (R-STU008-C)				2008-01-30 17:57:03
10. 班主任資料數據 - WebSAMS Doc: (R-SCH006-C)				--
11. 教師課擔 - WebSAMS Doc: (R-SCH008-C)				--

學生資料

於按「確定」鍵進行更新前將有備註提示用戶

從內聯網更新 - 學生資料

i 資料一經同步，往後所作出的修改並不會同步返回內聯網。
重覆同步化資料，有機會因設定資料不當而令系統無法正常運作。
真的 <從內聯網匯入> 嗎?

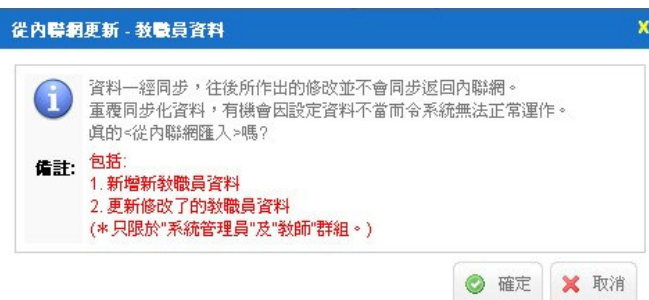
備註: 包括:

1. 新增學生資料
2. 更新修改了的學生資料
3. 更新離校學生資料

確定 取消

教職員資料

於按「確定」鍵進行更新前將有備註提示用戶



完

感謝參閱此手冊，如有任何查詢請以下列方法聯絡我們

myIT-School 技術支援部

電話：2358 2080

傳真：2898 1130

電郵：support@myit-school.net

myIT-School 網頁：http://www.myit-school.net

用戶手冊下載網址：http://www.myit-schoolnet/usermanu1